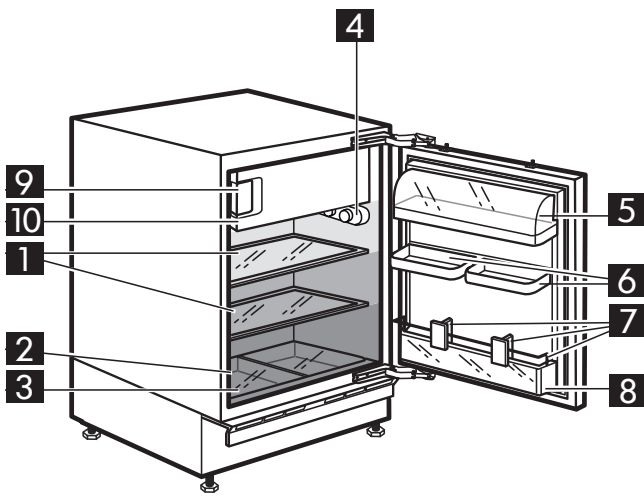


HUTTRA

DE

Beschreibung des Geräts

Lesen Sie bitte vor dem Gebrauch Ihres Gerätes die Bedienungsanleitung sorgfältig durch.



Kühlraum

(zur Lagerung frischer Lebensmittel und Getränke)

- 1 Glasablagen
- 2 Typenschild (seitlich des Obst- und Gemüsefachs)
- 3 Obst- und Gemüsefach
- 4 Thermostatregler und Beleuchtung
- 5 Deckel des Fachs für Milchprodukte / Fach für Milchprodukte
- 6 Verstellbare Seitenfächer
- 7 Metallhalter und Flaschenteilung
- 8 Flaschen-Seitenfach

Gefrierraum

(markiert mit dem Symbol ❄️ zum Einfrieren frischer Lebensmittel, zur Lagerung von Tiefkühlware und zur Herstellung von Eiswürfeln)

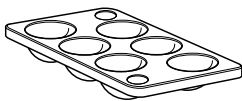
- 9 Eiswürfelschale
- 10 Klappe des Tiefkühlfachs

- Bereich geringer Kühlleistung
- Bereich mit mittlerer Kühlleistung
- Bereich mit hoher Kühlleistung

Ausstattungsmerkmale, technische Daten und Bildmaterial können je nach Modell unterschiedlich sein

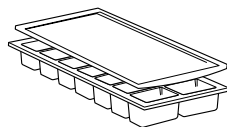
Zubehör

Eierbehälter



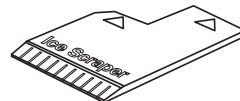
1x

Eiswürfelschale



1x

Eiskratzer



1x

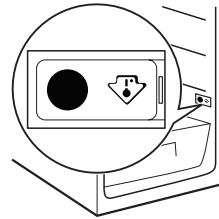
Inbetriebnahme

Das Gerät an das Stromnetz anschließen. Die idealen Temperaturen zur Aufbewahrung der Lebensmittel sind bereits werkseitig voreingestellt (3-5/MIT).

Hinweis: Nach dem Einschalten des Gerätes sind 2 bis 3 Stunden erforderlich, bis die korrekte Aufbewahrungstemperatur für das Gefriergut erreicht ist.

Bitte beachten!

Dieses Gerät wird in Frankreich verkauft. In Übereinstimmung mit Regelungen, die in diesem Land gültig sind, muss eine bestimmte Vorrichtung (siehe Abbildung) im unteren Gefrierraum vorhanden sein, um dessen kälteste Zone anzuzeigen.



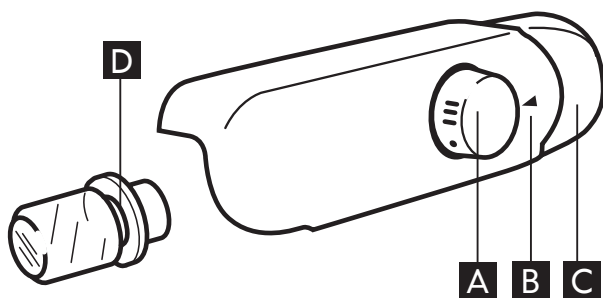
Täglicher Gebrauch

Hinweise zur Benutzung des Kühl- und Gefrierraums

- Benutzen Sie den Thermostatknopf zum Einstellen der Temperatur des Kühlraums (oder je nach Modell des Kühl- und Gefrierraums) wie in Abbildung 1 gezeigt. Zum Ausschalten des Gerätes den Knopf in ● Position drehen.

Hinweis: Die Raumtemperatur, die Häufigkeit der Türöffnungen und der Aufstellungsort des Gerätes können die Innentemperaturen im Kühl- und Gefrierraum beeinflussen.

Bei der Temperatureinstellung müssen diese Faktoren berücksichtigt werden.



- A** Thermostatkopf
- B** Lichttaste
- C** Markierung für die Thermostateinstellung
- D** LED-Leuchte, Glühbirne (siehe Anweisungen neben der Glühbirne)

Thermostat auf **1/MIN: Niedrige**

Kühlleistung

Thermostat auf **3-5/MED: Mittlere**

Kühlleistung

Thermostat auf **7/MAX: Hohe Kühlleistung**

Thermostat auf **●: Kühlfunktion und**

Beleuchtung ausgeschaltet.

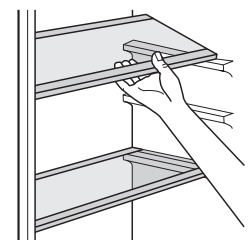
Kühlraum

Das Abtauen des Kühlraums erfolgt vollautomatisch. Die von Zeit zu Zeit an der Innenrückwand des Kühlfachs auftretenden Wassertropfen zeigen die automatische Abtauphase an. Das Tauwasser läuft automatisch durch eine Abflussöffnung in einen Behälter, in dem es verdampft.

⚠ Vorsicht! Das Kühlschrankszubehör darf nicht im Geschirrspüler gewaschen werden

Abnehmbare Ablagen

Die Wände des Kühlschranks sind mit einer Reihe von Führungen ausgestattet, damit die Sicherheitsglasablagen nach Wunsch positioniert werden können.



Für eine bessere Raumnutzung können die vorderen halben Ablagen über die hinteren gelegt werden.

Gefrierraum

Dieses Gerät ist ein Kühlschrank mit *******-Sterne-Gefrierraum. Verpacktes Tiefkühlgut kann für die auf der Verpackung angegebenen Dauer im Gefrierraum gelagert werden. Beim Einfrieren frischer Lebensmittel darauf achten, dass sie nicht in Kontakt mit bereits eingefrorenen Lebensmitteln kommen. Die Menge frischer Lebensmittel, die innerhalb von

24 Stunden eingefroren werden kann, ist auf dem Typenschild angegeben. Angetaute Lebensmittel sollten nicht wieder eingefroren werden. Diese Lebensmittel müssen innerhalb von 24 Stunden verzehrt werden. Weitere Informationen zum Einfrieren frischer Lebensmittel entnehmen Sie bitte der Kurzanleitung.

Einfrieren frischer Lebensmittel

Geben Sie die einzufrierenden frischen Lebensmittel in den Gefrierraum. Vermeiden

Sie dabei den direkten Kontakt mit bereits eingefrorener Ware. Zum Einfrieren einer der Darstellung auf dem Typenschild entsprechenden Lebensmittelmengen die oberste Schublade herausnehmen und die Lebensmittel direkt in das Fach legen.

Herstellen von Eiswürfeln

Die Eiswürfelschale zu 2/3 mit Wasser füllen und in den Gefrierschrank stellen. Keine spitzen oder scharfen Gegenstände zum Lösen der Schale verwenden.

Nützliche Tipps und Tricks

Energiespartipps

- Öffnen Sie die Tür so wenig wie möglich und lassen Sie diese nur so lange offen wie es wirklich nötig ist.
- Wenn die Außentemperatur hoch ist, der Temperaturregler auf der höheren Einstellung steht und das Gerät voll beladen ist, dann kann es dazu kommen, dass der Kompressor dauernd läuft und sich Frost oder Eis am Verdampfer bildet. In diesem Fall drehen Sie bitte den Temperaturregler in eine niedrigere Einstellung, damit der automatische Abtauvorgang beginnen kann und Sie Strom sparen.

Hinweise zur Kühlung frischer Lebensmittel

So erzielen Sie die beste Leistung:

- Lagern Sie keine warmen Lebensmittel oder (ver)dampfende Flüssigkeiten im Kühlschrank.
- Decken Sie stark riechende Lebensmittel ab oder verpacken Sie diese besonders.
- Legen Sie die Lebensmittel so auf die Ablagen, dass die Luft ungehindert darum zirkulieren kann.

Tipps zum Einfrieren

- Fleisch (alle Arten) : Verpacken Sie Fleisch in lebensmittelechte Kunststoffbeutel und legen Sie diese auf die Glasablage über dem Gemüsefach.

Lagern Sie diese Lebensmittel aus Sicherheitsgründen höchstens ein bis zwei Tage.

- Gegarte Speisen, kalte Gerichte usw.: diese sollten abgedeckt und auf eine Ablage gelegt werden .
- Obst und Gemüse: sie sollten gründlich gereinigt und in die Gemüseschublade gelegt werden.
- Butter und Käse: diese sollten in speziellen, luftdicht verschlossenen Behältern oder in Aluminiumfolie oder lebensmittelechte Kunststoffbeutel so luftdicht wie möglich verpackt werden.
- Milchflaschen: diese sollten mit einem Deckel versehen und im Flaschenregal der Tür gelagert werden.
- Bananen, Kartoffeln, Zwiebeln und Knoblauch: wenn sie nicht speziell verpackt werden, dürfen sie nicht im Kühlschrank aufbewahrt werden.

Hinweise zum Einfrieren

Damit Ihr Einfrierprozess optimal gelingt, hier einige Hinweise:

- Die Höchstmenge frischer Lebensmittel, die innerhalb von 24 Stunden eingefroren werden kann, ist auf dem Typenschild angegeben.
- Der Einfriervorgang dauert 24 Stunden. Während dieses Zeitraums sollten keine weiteren einzufrierenden Lebensmittel

hinzu gefügt werden.

- Frieren Sie nur ganz frische und sehr saubere Lebensmittel höchster Qualität ein.
- Bereiten Sie die Lebensmittel stets in kleineren Portionen vor, damit sie rasch und gründlich durchfrieren können; außerdem können Sie später nur die Menge auftauen, die Sie gerade benötigen.
- Packen und versiegeln Sie Lebensmittel vor dem Einfrieren in Aluminiumfolie oder Polyäthylenbehälter mit Deckel und achten Sie darauf, dass die Packungen luftdicht abschließen.
- Achten Sie darauf, dass frische, noch nicht gefrorene Lebensmittel nicht direkt neben bereits durchgefrorenen Lebensmitteln eingelagert werden, da Sie damit einen Temperaturanstieg der durchgefrorenen Lebensmittel vermeiden.
- Wenig fetthaltige Lebensmittel können länger und besser gelagert werden als Lebensmittel mit hohem Fettgehalt; Salz reduziert die Lagerdauer von Speisen.
- Eiswürfel, die direkt nach der Entnahme aus dem Gefrierraum konsumiert werden, können zu Frostbrand auf der Haut führen.
- Es wird empfohlen, das Einfrierdatum auf jeder einzelnen Packung zu notieren, um einen genauen Überblick über die Lagerdauer zu haben.

Hinweise zum Lagern von Tiefkühlkost

Um die beste Leistung aus diesem Gerät zu erhalten, sollten Sie:

- Beim Einkauf darauf achten, dass die im Einzelhandel erhältliche Tiefkühlkost vom Einzelhändler korrekt gelagert wurde.
- Darauf achten, dass die Tiefkühlkost in der schnellst möglichen Zeit in Ihren Gefrierraum gelangt.
- Öffnen Sie die Tür so wenig wie möglich und lassen Sie diese nur so lange offen wie es wirklich nötig ist.
- Einmal aufgetaute Lebensmittel verderben schnell und dürfen nicht erneut eingefroren werden.
- Überschreiten Sie die vom Lebensmittelhersteller angegebene Lagerdauer nicht.

Reinigung und Pflege

Reinigen Sie das Gerät regelmäßig mit einem Tuch und einer Lösung aus lauwarmem Wasser und einem spezifisch für die Reinigung von Kühlschränken geeigneten neutralen Reinigungsmittel. Verwenden Sie weder Scheuermittel noch harte Gegenstände für die Reinigung. Reinigen Sie die Abflussöffnung in der Innenrückwand nahe beim Gemüsefach regelmäßig mit dem mitgelieferten Werkzeug, um das ständige und ungehinderte Abfließen des Abtauwassers zu ermöglichen (siehe Abb 1). Ziehen Sie vor jeder Reinigungs- und Wartungsarbeit den Netzstecker des Geräts oder unterbrechen Sie die Stromversorgung.

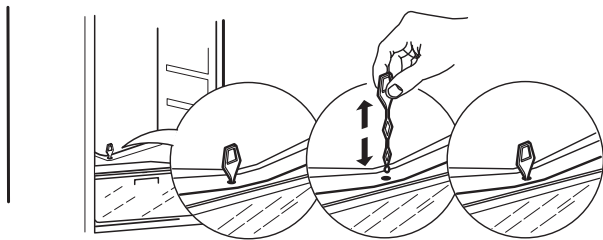


Abb. 1

Abtauen des Gefrierraums

Diese Reifbildung ist vollkommen normal. Die Menge und Schnelligkeit der Reifbildung hängen von den Umgebungsbedingungen und der Häufigkeit der Türöffnungen ab. Stellen Sie die kälteste Temperatur vier Stunden ein, bevor Sie Lebensmittel aus dem Gefrierraum entnehmen, damit Sie die Lagerzeit der Lebensmittel beim Auftauen verlängern. Zum Abtauen das Gerät ausschalten und alle Lebensmittel herausnehmen. Lagern Sie die gefrorenen Lebensmittel an einem kühlen Ort. Lassen Sie die Tür des Gefrierraums offen, damit der Reif abtauen kann. Damit beim Auftauen kein Wasser auf den

Boden tropft, legen Sie bitte ein saugfähiges Tuch auf den Boden des Gefrierraums und wringen Sie dieses regelmäßig aus. Reinigen Sie das Innere des Gefrierraums. Nachspülen und sorgfältig abtrocknen. Schalten Sie das Gerät erneut ein und legen Sie die Lebensmittel wieder in das Gefrierfach.

Lebensmittelaufbewahrung

Verpacken Sie die Lebensmittel zum Schutz vor Wasser, Feuchtigkeit oder Kondensation; dies verhindert die Übertragung von Gerüchen im Kühlschrank und sorgt für eine bessere Lagerung von Tiefkühlgut. Stellen Sie niemals warme Speisen in das Tiefkühlabteil. Abkühlen vor dem Gefrieren spart Energie und schont das Gerät (längere Lebensdauer).

Bei längerem Nicht-Gebrauch

Das Gerät vom Stromnetz trennen, vollständig entleeren, abtauen und reinigen. Lassen Sie die Gerätetüren leicht offen stehen, damit für eine ausreichende Luftzirkulation in beiden Räumen gesorgt ist. Dadurch wird die Bildung von Schimmel oder unangenehmen Gerüchen vermieden.

Bei einem Stromausfall

Halten Sie die Türen gut geschlossen. Auf diese Weise bleiben die eingelagerten Lebensmittel so lang wie möglich kühl. Frieren Sie teilweise angetaute Tiefkühlware nicht erneut ein. Verbrauchen Sie diese innerhalb von 24 Stunden.

Was tun, wenn...

Fehler	Mögliche Ursachen:	Abhilfe:
Das Gerät funktioniert nicht	Problem mit der elektrischen Stromversorgung des Gerätes.	Prüfen, dass: <ul style="list-style-type: none"> • kein Stromausfall vorliegt • der Netzstecker richtig in der Steckdose steckt und der eventuell vorhandene Zweipolschalter in der richtigen Position (ein) ist • alle elektrischen Absicherungen im Haus vollständig intakt sind • das Netzkabel nicht gebrochen ist
Die LED-Innenbeleuchtung funktioniert nicht.	Die LED-Beleuchtung muss eventuell ersetzt werden.	Trennen Sie das Gerät vom Stromnetz, prüfen Sie die LED-Beleuchtung und ersetzen Sie diese ggf. durch eine neue (siehe Kapitel "Täglicher Gebrauch").
Die Temperatur in den Geräteräumen ist nicht tief genug.	Es können verschiedene Gründe vorliegen (siehe "Abhilfe")	Prüfen Sie, dass: <ul style="list-style-type: none"> • die Türen richtig geschlossen sind • das Gerät nicht neben einer Wärmequelle aufgestellt ist. • die Temperatureinstellung korrekt ist. • die Luftzirkulation nicht durch die Lüftungsgitter am Gerätesockel behindert wird.
Wasser steht auf dem Boden des Kühlraums	Der Tauwasserabfluss ist verstopft.	Die Tauwasser-Abflussöffnung reinigen (siehe "Reinigung und Pflege").
Die Innenbeleuchtung blinkt	Alarm „Tür offen“ ist aktiv Er wird aktiviert, wenn die Kühlraumtür längere Zeit offen steht.	Schließen Sie die Kühlraumtür, um den Alarm zu stoppen Öffnen Sie die Tür erneut und prüfen Sie, ob die Innenbeleuchtung funktioniert.

Hinweis:

Gurgelgeräusche und Ausdehnungszischen sind normale Betriebsgeräusche des Kältekreises.

Nehmen Sie die LED-Lampe heraus

Drehen Sie die LED-Lampe wie in der Abbildung gezeigt nach links heraus.

